

## ЕГИПЕТСКИ КУЛТОВИ ВО МАКЕДОНИЈА

Ориенталните религии беа побогати со идеи и чувства и по-одредени отколку што беше грчко-римската митологија со својот антропоморфизам. Посебно чудно богата и занимлива религија имаа Египќаните, создавана во текот на четири милениуми. Големите политички промени, настанати во крајот на првиот милениум на тлото на Египет влијаеле и врз одредени нови појави во сложената египетска религија. Одделни божества биле извлечени и почитувани, притоа, им биле дадени нови карактеристични елементи. Тогаш настанале синкретистичките култови на божествата Серапис и Изида. И покрај тоа што грчките трговци продирале на северниот брег на Египет уште во VI век, етничката и духовна грчка инфилтрација на ова тло се почувствувала по освојувањата на Александар Македонски, односно, во времето на неговите наследници, Птолемеите. Египетскиот култ кој се раширува во грчко-римскиот свет излегува од Серапеумот од Александрија, формиран од Птолемеј Сотер. Имено тој хеленистички свет, ги издвоил овие египетски божества, давајќи им обележја од својата паганска религија и формирајќи значајни култови, кои ќе се развиваат и понатаму во нивните многубројни форми, значења и компликуван свет со идеи.

На тлото на современа Македонија, со поновите ископувања, вклучувајќи ги и старите наоди, може да се извлече една значајна бројност на примери што зборува за продорот на египетските култови на оваа територија. Почнувајќи од крајот на Републиката и почетоците на новата ера, веќе во полниот царски период одредените наоди во извесна мера го потврдуваат не само продорот, туку и раширувањето, уцврстувањето и почитувањето на култот од поширок круг на луѓе во урбаните центри.

За продорот на овие синкретистички божества ќе зборуваме интерпретирајќи ги ликовните претстави.

Серапис е забележан засега со два наода. Мермерната глава на богот во натприродна големина со бујна коса и брада е најдена во Стоби во меѓувоените ископувања. Тогаш е иконографски одредувана како Посејдон<sup>1</sup>. Но познато е дека во крајот на IV век атин-

<sup>1</sup> В. Петковиќ, *Античка скулптура из Стобија*, Старианар XII, 1939, 129

скиот скулптор Бриаксис по порачка на Птолемеј Сотер изработил колосална статуа на Серапис, којашто многу напомувала на изведбите на Зевс и Посејдон. Исто така од времето на Птолемеј I, Серапис постанува врховен државен бог, чие достоинство се огледува во неговата појава. Само што фигурата на Бриаксис поставена на владарски престол носела и калатос на главата, што се поврзува за циклусот на плодноста и напредокот на природата. На претставата од Стоби овој елемент недостасува. Но, и покрај тоа, се идентификува со богот Серапис, поради иконографската идентичност, канонскиот изглед на челото на богот, со шест извлечени прамени на коса, со изгледот на очите со мистично мечтаење, или поглед, кој не го гледа посматрачот, концентриран во својот сопствен живот<sup>2</sup>. Поседува еден патос, засилен со третманот на веѓите и очите. До денешните ископувања во Стоби не се најдени нови елементи кои би зборувале за култот на ова египетско божество. Но самата појава на оваа скулптура не е секако случајна. Би можела да индицира барем продирање на почитувањето кон новото пантеистичко божество, проширено во Медитеранот околу крајот на првиот милениум пред новата ера и почетокот на новиот милениум.

Во близината на Хераклеа на патот кон Охрид, во предложено убицирање на Nicea најдена е неодамна бронзена аплика со глава на Серапис<sup>3</sup>. На густата кадрава коса, со шест прамени на челото, се наоѓа калатос. Оваа кошница на плодноста декорирана е со растителен орнамент што потсетува на канонската претстава на Серапис, имитирана во бројните центри на почитувањето на неговиот култ. Покрај претставата на ова божество во откриената архитектура најдени се и две изведби на божицата паредар Изида. Сметаме дека е значаен целиот наод. Секако може да се претпостави дека се работи за едно присуство на култ кон синкретистичките божества Изида и паредарот Серапис, во оваа населба. Правоаголната градба со димензии 4,30 x 6,80 м и влез од 1,10м идентификувана е од истражувачот како светилиште на двете божества. Претпоставката не е исклучувана, но се чини дека со подеталните ископувања на овој простор ќе се дојде до поопределени заклучоци.

Создавањето на култот се поврзува, во неговите најрани почетоци, со формирањето на градот Александрија, а самото божество често е барано во спојување на елементите на Озирис и Апис, личности од еден соларен мит, од египетската религија поврзувани со светлоста на денот. Таа симболика е во врска со трансформацијата на природата и човековата судбина, затоа и се

<sup>2</sup> М. Грбић, *Одабрана ирчка и римска илустрација у Народном музеју у Београду*, Београд 1958, 89.

<sup>3</sup> Т. Јанакиевски, *Прилој кон истражувањето за убикација на античката населба Nicea*. — станица на Via Egnatia, Macedoniae acta archaeologica 2, Прилеп 1976, 197.

јавува со двојно значење. Од една страна ја симболизира радоста, светлоста и интензивноста на животот, а од друга страна жалоста, мрачноста, фаталноста и неизбежноста на смртта. Со овие значења Серапис се идентификува со грчко-римските богови Ад и Плутон. Затоа, и често фигурите се работени во темен материјал. Во царскиот период се трансформира во Серапис Пантеос. Спојувајќи ги боговите Зевс, Посејдон и Ад, станува господар на небото, морето и земјата, односно целата природа<sup>4</sup>.

Појавите на ликовни претстави на божицата Изида на тлото на Македонија се доста бројни: две од Lychnidios, две од Nicea, две од Прилеп и една претстава од Марвинци.

Како вонреден примерок се издвојува статуата од Охрид, работена во фин мермер што потсетува на алабастер, сочувана во висина од 42 см. Недостасуваат главата и носете до колената сл. 1. Фигурата е облечена во долга драперија, воал, која налегнува назирајќи ја фигурата на божицата. Над нежната облека наметната е со еден шал со реси, кој се врзува над градите во јазел, како еден од најтипичните нејзини атрибути. Ваква облека карактеристична е за египетската претстава на Изида, мајка, земјата на Делтата, божицата на човековата судбина. Двете раце припиени до телото цврсто држат во едната систрум, култна тропалка, а во другата, најверојатно предмет во форма на крст со држач, симболот на животот, кој често се среќава во ликовните претстави на египетската уметност и во хиероглифското писмо. Фронталноста, шематизмот во изведувањето на облеката, укоченоста, ја доближуваат оваа фигура кон поизворните замисли на божеството<sup>5</sup>. Од наодите на египетското тло познати се повеќе претстави кои се блиски на оваа изведба. Тоа е канонскиот тип на Изида, настаанат во хеленистичкиот египетски период, во времето на владеењето на Птолемиите. Во иста облека прикажана е сопругата на Птолемеј III Евергет, во втората половина на III век, Береника, држејќи ги симболите систрум и хиероглифот на животот<sup>6</sup>. Едно торзо од Музејот во Лувр е исто така многу блиско по начинот на изведбата<sup>7</sup>. Во целиот хеленистички период владетелките имале желба да се идентификуваат со ова божество. И Клеопатра исто така е претставена во крајот на I век во облеката на Изида<sup>8</sup>. Најверојатно и оттука потекнува идејата во царскиот период Изида да се идентификува со *Domina Regina* делејќи го царството со Серапис. И покрај тоа што торзото од Охрид припаѓа концепциски на александрискиот круг на изведби на Изида, се чини дека сепак е работено во покасниот хеленистички период. Широките рамења,

<sup>4</sup> Daremberg-Saglio. *Dictionnaire des antiquités grecques et romaines* IV, Serapis, 1248; F. Cumont, *Les religions orientales dans le paganisme romain*, Paris 1929, 69.

<sup>5</sup> Daremberg-Saglio, op. cit. III, Isis 580; F. Cumont, op. cit. P V, 1.

<sup>6</sup> M. Bieber, *The sculpture of the Hellenistic age*, New York 1955, 92.

<sup>7</sup> Музеји света, Лувр, Стари Египат, 31.

<sup>8</sup> M. Bieber, op. cit. fig.

појачаните раце, отскокнуваат во сооднос со телото. Упорното нанесување на наборот на градите ја сугерира мислата дека делото е работено во I в. пред н.е., кога често се имитираат старите класичнохеленистички дела дури и архајските. И покрај фронталноста, делата на хеленистичкиот Египет имаат една просирност и лесна изведба што во охридскиот случај тешко било да се постигне. Овој тип на хеленистичко-египетска и Птолемејска изведба на Изидата е осамена појава на тлото на Македонија.

Почести се изведбите на хеленистичко-римските конципирани Изиди кои пак имаат свој развоен пат, во зависност од времето на изведбата, современата мода и нивното значење.

Хронолошки следејќи го развојот на ликовниот и стилски третман, ја забележуваме Изидата од Прилеп, најдена во 1939 година<sup>9</sup>. Облечена во пеплос (сл. 2), познат од Хомеровското доба, но високо подржан потпахан до градите, што беше мода во хеленистичкиот период на тлото на Грција, како што беа често изведувани елегантните фигури од теракотата во Танагра. Во левата рака држи рог на изобилието, со десната испружена можеби се наслонувала на кормило, или држела патера. На главата стојат символите на божицата, кравји рогови, полумесец, сончев диск и најверојатно лотосов лист. Изведбата на фризура потсетува на кралицата Арсиное, жена на Птолемеј IV, крајот на III век. Просторот на античка Македонија под влијание на блиското хеленистичко подрачје, веројатно брзо ги прифаќала новите религиозни обичаи од грчкиот свет. Таа ја претставува варијантата на Изидата Тихе — божицата на среќата и изобилието. Скулптурата е веќе датирана во I век од старата ера<sup>10</sup>.

Во поновите ископувања во Охрид најдена е уште една статуа на Изидата покрај споменатата во истата архитектонска градба, во новиот дел на градот. Изведена во висина од 34 см од мермер, ѝ недостасува главата (сл. 3). Облечена во долг хитон, високо потпахан, со изидиски јазел на градите, се потпира на левата страна на еден столб. Шесте локни на косата видливо се спуштаат на плеќите. Долгиот хитон наборан во предниот дел потсетува на облеката што ја носат Изидите од Александричкиот круг формирани во раниот хеленизам. Со извиената лева нога и благиот нагив на телото се излегува од законот на фронталноста и уכותноста на египетската уметност попримајќи хеленистичко-грчки тон. Преку целата облека над хитонот префрлен е еден плашт замотувајќи го телото како тога, односно пала, како што ја нарекуваат Римјаните женската наметка. Издвојувајќи ги елементите на оваа скулптура претставата не води кон изведбите на римските Фортуне, божиците на судбината, среќата и изобилието. Но јазелот на градите, симболот на египетското божество, ја детерминира изведбата како Изидата Фортуна. Се чини дека и оваа божица во левата изви-

<sup>9</sup> П. Лисичар, *Isis-Fortuna*, Споменици о култу Изиде Фортуне у нашој земљи, Старица XII, 1961, 125.

<sup>10</sup> I. Mikulčić, *Pelagonija u svetlosti arheoloških nalaza*, Београд 1966.

на подигната рака, која недостасува, носела рог на изобилието, а во десната држела кормило или патера, како што беше изведена Изида од Херкуланум<sup>11</sup>, или примерокот од Прилеп најден неодамна<sup>12</sup>. Бронзената изведба на Изида Фортуна од Прилеп е претставена со сите атрибути на синкретистичката богиња (сл. 4). Во левата рака држи рог на изобилието, а во десната кормило. На главата стои лунулести знак кој го содржи сончевиот диск и завршува во форма на систрум-култната тропалка на божицата. Облеката концепциски, најблиску е изведена како охридската. Долгиот хитон и шал-пала, замотувајќи го телото прави набори кои се движат од колената кон појасот. Според стилските елементи и начинот на изведбата на облеката ни се чини дека се настанати во крајот на I или почетокот на II век во новата ера.

Развивањето и продорот на култот кон божицата Изида во царскиот период упорно се шири низ Медитеранот доаѓајќи поблиску до центарот на Империјата. Познато е дека култот кон Александриските богови сепак наоѓаше на отпор. И покрај тоа што на грчкото копно, во Јонија, Сицилија и Јужна Италија веќе се чувствуваше во голема мера продорот кон крајот на II век од старата ера, сепак во републиканско доба Римскиот Сенат пружаше отпор. Култот доаѓаше од Александрија, градот спрема кого Рим чувствуваше инфериорност и страв. Август беше победник над Клеопатра, но сепак имаше чувство на одбојност кон боговите на своите стари непријатели. Но од почетокот на царскиот период култот постепено се инфилтрира во центарот и северот на Италија кружејќи околу градот Рим. Веќе од средината на I век почна со градење на храмови посветени на Изида во непосредна близина на Рим, додека во почетокот на III век беше подигнато светилиште во срето на градот<sup>13</sup>. Античките области Дасаретија, Линкестида, Пеонија припаѓајќи на римската провинција Македонија евидентно биле вклучени во сите културни тековини и влијанија на раното Царство. Секако дека на ова подрачје египетските култови процуделе преку грчкиот хеленизиран свет во крајот на првиот милениум. Но продорите најверојатно биле интензивни во времето на римската управа во царскиот период.

И во Линкестида среќаваме елементи на ширењето на египетскиот култ. Бронзената статуа на Изида Фортуна 14 см висина, облечена е во долг хитон, додека долгиот химатион или пала се замотува околу телото, правејќи ја облеката раскошна со бројните набори<sup>14</sup>. Во левата рака го држи рогот на изобилието. Десната рака е благо подигната, со извиена шака, во која се чувствува дека држела кормило (сл. 5). На главата носи дијадема со месечев срц,

<sup>11</sup> F. Cumont, op. cit. P V, 2.

<sup>12</sup> По грешка, објавена е само фотографија во *Macedoniae acta archaeologica* 2, 105, притоа зборувајќи за Изидата најдена во 1939 во Прилеп, сега во Археолошки музеј Скопје.

<sup>13</sup> F. Cumont, op. cit. 78, 79.

<sup>14</sup> T. Јаакиевски, op. cit. 195.

со сончевиот диск и лотосов цвет. И покрај тоа што во покретот се насетува хеленистичкиот дух, таа концепциска е римска. Достојанствена и тврда на чија глава стои дијадема, знак на владарска моќ. Ако во почетокот на развојот на култот, често владетелките во египетскиот Птолемејски период беа прикажувани како Изиди со атрибути на божицата, веќе од II век во царскиот период се забележува една спротивна појава. Имено божицата Изиди покрај нејзините изворни атрибути носи и корона, претставувајќи се како *Domina Regina*<sup>15</sup>. Владетелката која го делеше царството со нејзиниот паредар богот Серапис како Јунона со Јупитер, се идентификуваше со императорски иконографски белези. Во Nicea најдена е уште една претстава на Изиди *Regina* во бронза, попрсе со висина од 19 см.<sup>16</sup> Вонредно изведеното лице со коса поделена лево и десно од челото, под темето собрана во плетенка, фризура како што била во мода во почетокот на II век и короната, потсетува на претставите на императорките Плотина и Сабина (сл. 6). Најверојатно и двете изведби се работени во II век кога слободно цветал култот на Изиди низ целата Римска Империја. Една минијатурна изведба на Изиди најдена е во Марвинци, издлабена на гема за прстен<sup>17</sup>. Претставата потсетува на Изиди *Pelagia* или *Phaëa*, како морско божество обожавано на малото остров Фарос во близина на Александрија<sup>18</sup>. Таа се грижела за морнарите во опасност. Оттука нејзиниот култ се прошири во Медитеранот. Се чини дека на нашиот примерок божицата стои на бродче држејќи кормило, а одеждата ѝ се вее од ветерот на морето.

Кон овие претстави на египетските божества би ја приклучиле уште една бронзена глава најдена во с. Јаболци<sup>18a</sup>, Скопско, сега во Градски музеј Скопје (сл. 7). Главата е изведена во надприродна големина до 25 см височина. Бујната коса собрана ниско под темето е завиена како кај скулптурите од почетокот на IV в. На челото поставена е панделка, која ја подржува косата, а од локните излегуваат дискретно две рокчиња, извиени во склад со косата. Над главата издлабени се дупчиња во кои секако бил всаден некој додаток. Начинот на изведбата на косата над слепоочниците е многу близок до Деметра од Арициј со паделка напред чело<sup>19</sup>. И оваа скулптура е работена по типот на Книдската Деметра. Но се смета дека припаѓа на Сицилијанската школа од II в раширувајќи ја косата во пределот на вратот и рамењата. Во каснохеленистичкиот свет покрај Изиди, рокчиња како симболи носела и Аргивската божица Ио, персонификација на месечината. Околу овој култ има неколку варијанти на легендата. Нејзиниот чувар

<sup>15</sup> Daremberg-Saglio, op. cit. III, Isis, 851.

<sup>16</sup> Т. Јанакиевски, op. cit. 196.

<sup>17</sup> Б. Јосифовска, *Извештај о археолошкото ископавање кога села Марвинци*, Зборник на филозофски факултет XXVIII, Скопје 1967, 320.

<sup>18</sup> Daremberg-Saglio, op. cit. III, 580.

<sup>18a</sup> Д. Корачевик, *Бронзена глава од хеленистичка стопа*, Нова Македонија 9. II. 1975.

<sup>19</sup> M. Bieber, op. cit.

Арг, во исто време е чувар на ѕвезденото небо. Ширењето на култот, спрема легендата, се поврзува со љубоморната Хера која ја дава Ио на Арг да ја чува од Зевса. Божицата Ио побегнува во Египет. Затоа уште во IV век постои тенденција да се поистоветува со Изида претставувана со лунарни атрибути, односно како млада девојка со рогчиња<sup>20</sup>. Можно е и во овој случај да се работи за претстава на Ио—Изида. Широкото лице, кратката брада, една неприметна тврдина на изразот, начинот на изведбата на косата која ги имитира класичните примери, не води кон помислата дека е работена некаде кон крајот на I в. од старата ера или на почетокот на новата ера.

Скопје.

Вера Биџракова-Грозданова.

### R É Z U M É

#### Vera Bitrakova-Grozdanova DES CULTES ÉGYPTIENS EN MACÉDOINE

Les grands changements politiques de la fin du I<sup>er</sup> millénaire en Égypte influenceront sur certaines apparences nouvelles dans la religion complexe. C'est alors que seront créées les divinités syncrétiques Sérapis et Isis, dont la vénération sera répandue sur le territoire grec et romain.

Dernièrement, on peut trouver une importante quantité de découvertes en Macédoine, qui témoignent de l'épanouissement de ces cultes.

L'infiltration du culte du dieu Sérapis est marquée par deux représentations figuratives. L'une, de Stobi, la tête d'un dieu en marbre, rappelle des figures de Zeus et de Poséidon. Mais l'air canonique, avec les six mèches tirées sur le front, la barbe et les cheveux exubérants, impose l'identification avec le dieu Sérapis. L'applique en bronze est trouvée à Nicée près d'Heraclee. La présentation, aux luxuriantes cheveux frisés, avec les six mèches et le kalathos sur la nuque, s'approche de la création figurative du sculpteur Briaxis.

Les apparences figuratives de la déesse Isis sont plus nombreuses en Macédoine. L'une, provenant d'Ohrid, illustre la déesse présentée dans la période égyptienne hellénistique comme l'épouse de Ptolémée, Bérénice, vêtue en longue robe étroite avec un noeud caractéristique sur le sein. Elle tient dans ses mains un sistre et l'hieroglyphe de la vie. Elle est faite en marbre. D'après le style de son exécution, elle pourrait provenir du I-er siècle av. n.è.

L'Isis de Prilep, trouvée en 1939, a un aspect grec hellénique. Elle est vêtue du soleil et de la feuille de lotus. Faite au premier siècle av. n.è.

L'autre Isis, d'Ohrid, toujours en marbre, porte des éléments hellénistiques — tunique et noeud, mais s'approche de l'Isis romaine — Fortuna, pareille à une autre représentation de Prilep. Cette statuette en bronze tient la corne de l'abondance dans l'une de ses mains, en s'appuyant sur un gouvernail de l'autre. Elle porte sur sa tête un signe luné avec le sistre et le disque du soleil. D'après l'exécution, les deux proviennent de la fin du premier ou du début du deuxième siècle.

A Lynkestida on rencontre deux présentations d'Isis en bronze. Elles portent des diadèmes avec le demi-cercle de la lune, le disque du soleil et la fleur de lotus. Ces figures représentent la forme d'Isis — Regina, avec le diadème comme signe impérial et iconographique. Les deux sont trouvées à Nicée. Comme elles ressemblent aux impératrices Plotine et Sabine, nous les croyons créées au II<sup>ème</sup> siècle.

A Marvintsi, la déesse Isis est représentée l'Isis Pelagia — Pharia, protectrice des marins.

La tête en bronze du village Jaboltsi, des environs de Skopje, trouvée par hasard, semble représenter la forme de Io — Isis, jeune fille avec des petites cornes et un ruban sur la tête. Elle est exécutée vers le I-er siècle.

<sup>20</sup>. Daremberg-Saglio, op. cit. III, 10, 568.



Сл. 1

(Фото П. Алчев)

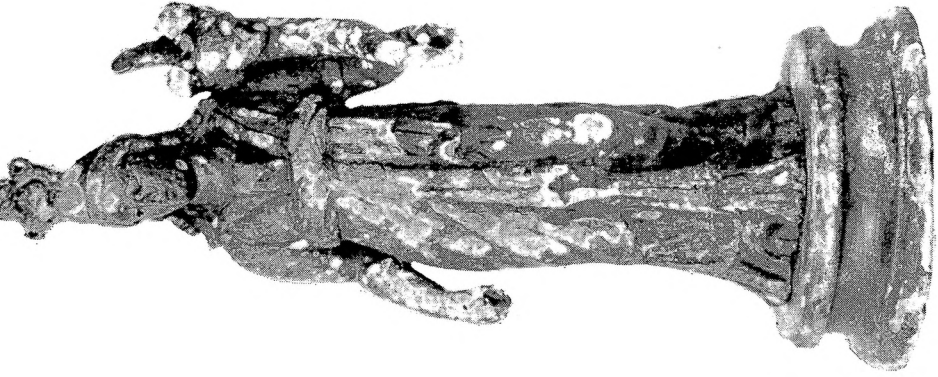




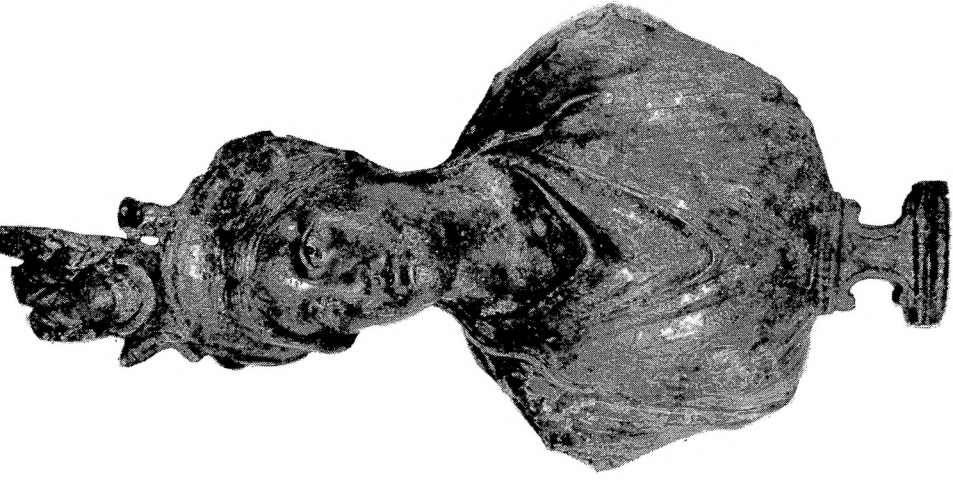
Сл. 2

(Фото Б. Дрнков)





Ст. 5



Ст. 6



Сл. 7 (Фото Б. Дрнков)