

СИТНИ НАЛАЗИ ИЗ ДОКЛЕЈЕ

У више наврата су објављени делимични резултати систематских истраживања југоисточне некрополе Доклеје,¹ вршених у времену од 1959—1962. г. Упркос томе је богати покретни археолошки материјал био углавном само укратко поменут, те је и до данас грб материјала остао непознат широј научној јавности.

Како и до данас није дошло до обимније публикације, која би обухватила комплетни археолошки материјал са југоисточне некрополе Доклеје, на овоме месту су обрађене поједине групе објеката, које, иако издвојене из целине, пружају извесну слику о карактеристичним цртама ове некрополе.

И. Фибуле

Од накита који је откривен на југоисточној некрополи Доклеје, треба на првоме месту истаћи фибуле, но баш при проучавању истих се не може доћи до значајних закључака о везама и трговини града. Наиме, фибуле су на југоисточној некрополи Доклеје слабо заступљене, односно од укупно 339 гробова, само је у шест нађен прилог у облику фибуле, а две фибуле су случајни налази, иако потичу са некрополе. Посебно је занимљиво истаћи да већина фибула потиче из спаљених гробова, а исто тако треба истаћи да фибуле припадају разним типовима, те се не може говорити ни о каквој посебној омиљености одређеног типа, као што је то случај на старијој некрополи у Коминима.²

¹ Д. Срејовић, Археолошки преглед 2 (1960) 112; 3 (1961), 95; 4 (1962), 178; исти, Резултати археолошких истраживања на подручју античке Доклеје, Материјали IV. са VII. конгреса археолога Југославије, 1967, 69; А. Цермановић — Д. Срејовић — О. Велимировић, *La nécropole romaine à Duklja (Doclea) près de Titograd en Montenegro* (Inventaria archaeologica fasc. 8, 1965).

² А. Цермановић — Кузмановић, Резултати археолошких истраживања на подручју муниципијума S. код Пљеваља, Материјали IV, 77; А. Цермановић — Кузмановић и Д. Срејовић, Резултати нових археолошких истраживања у југоисточном делу римске провинције Далмације, Материјали IV, 21.

1. Бронзана фибула из спаљеног гроба 146, богато украшена, са двојном гвозденим иглом. Димензије $5 \times 5,1$ см.³

2. Бронзана фибула, нађена ван гроба, са листастим, богато украшеним луком, дужина 5,7 см.

3. Бронзана фибула из спаљеног гроба 312, истога облика као и претходна, дужина 2,5 см.

4. Сребрна ленгераста фибула из спаљеног гроба 84, нађена заједно са новцем Домицијана. Дужина 5,1 см.

5. Бронзана коленаста фибула, из спаљеног гроба 69, са двојном иглом. Дужина фибуле 3,5.

6. Оловна фибула из спаљеног гроба 127, нађена заједно са новцем Трајана. Фибула је у облику пса који гризе зеца, њена дужина 3,4 см.⁴

7. Гвоздена фрагментована фибула из скелетног гроба 4, дужине 5,1 см.

8. Бронзана фибула, нађена ван гроба, дужина 8,5 см.

Међу најраније фибуле са југоисточне некрополе Доклеје спада фибула број 1, која припада типу тзв. *Aucissa*-фибула,⁶ које су име добиле по једном келтском произвођачу. Фибула из Доклеје се доста разликује од уобичајеног типа ових фибула, нарочито по двојној игли, која се релативно често јавља у провинцији Далмацији,⁷ а затим и по украсима на луку и глави фибуле. Код фибула типа *Aucissa* на глави обично налази плоча, са угравираним именом произвођача, а некад и са орнаменталним украсом⁸; на нашој фибули је глава украшена перфорираним круговима, постављеним у два реда са хоризонталним урезом који их раздваја. На луку фибуле је украс изведен гранулацијом и плитким урезаним удубљењима, а мали хоризонтални урези се налазе и на плочастом делу који прелази у ногу фибуле.

Aucissa-фибуле припадају раном римском царству, а изгледа да су највише у употреби за време Флавијеваца⁹. Овај тип фибула се у Панонији среће само на југу и југоистоку, али је зато много чешћи у провинцији Далмацији, и то нарочито његове варијанте. Како је велики број *Aucissa*-фибула откривен у Сиску, сматра се да је тамо постојала радионица за израду

³ *Inventaria arch.* 8. T. 67, 3; А. Цермановић-Кузмановић, *Југоисточна некропола Доклеје — неколико гробних целина*, — Зборник Филозофског факултета у Београду X-1, 1968, 63.

⁴ *Inventaria arch.* 8. T. 69, 4; А. Цермановић-Кузмановић, *Југоисточна некропола Доклеје*, 65.

⁵ *Inventaria arch.* 8. T. 76 (2), 13.

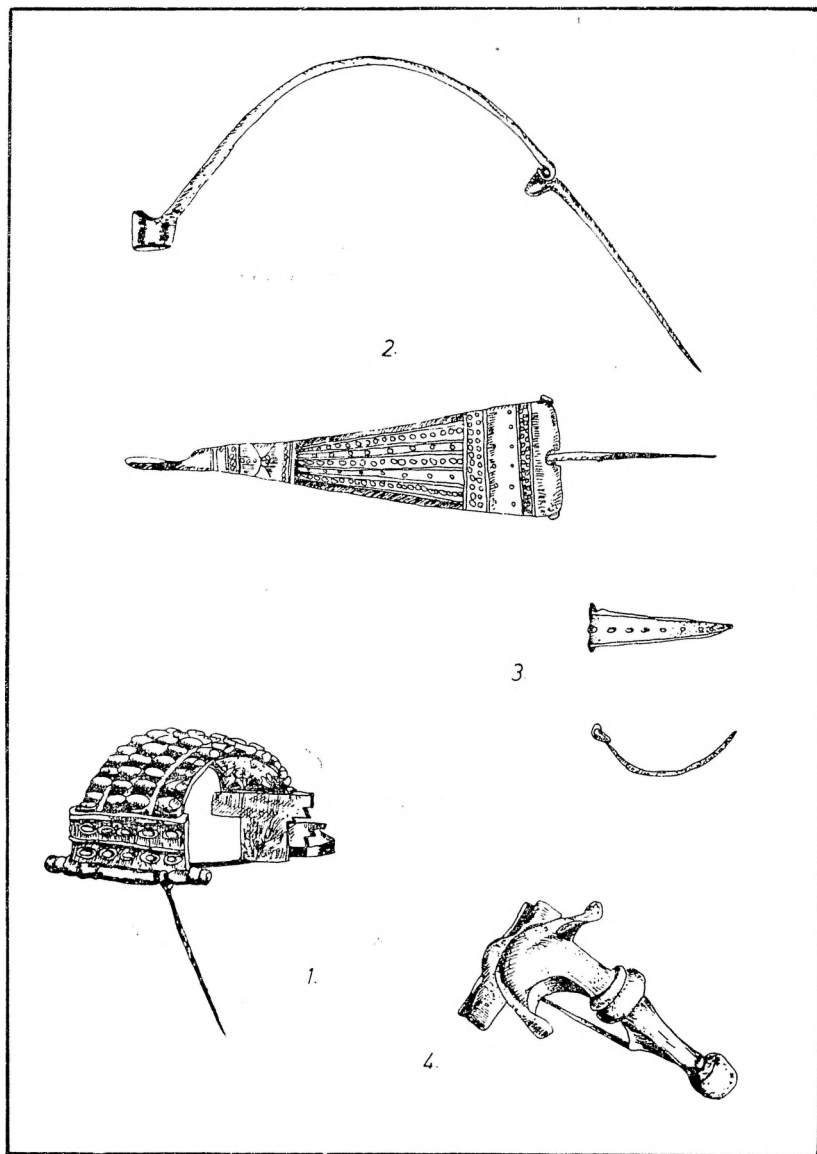
⁶ I. Kovrig, *Die haupttypen der kaiserzeitlichen Fibeln in Pannonien*, Diss. Pann. II, 4, 1937, 115.

⁷ *Ibid.* 116.

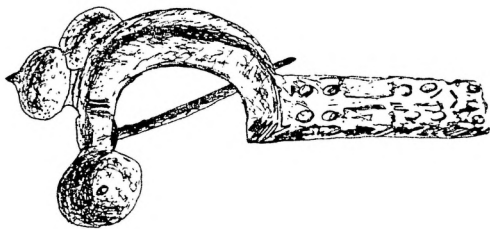
⁸ *Ibid.* 116—117.

⁹ *Ibid.* 115.

Г-1

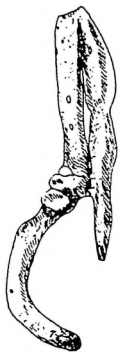


7-II

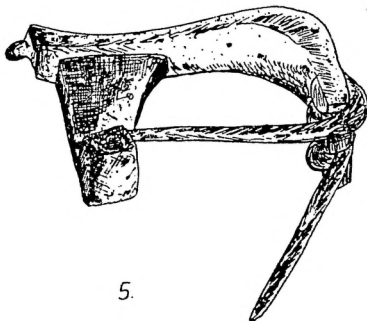


8.

6



7.



5.

истих¹⁰, која је снабдевала провинцију Панонију. Али је исто тако сигурно, да су и у Далмацији, нарочито њеном приобалном појасу, постојале радионице ових фибула, које су их експортирале даље у дубљу унутрашњост провинције. Фибуле број 2 и 3, са заравњеним луком који има облик листа, и који је украшен тачкастим удубљењима, представљају варијанту Ауциса-фибула. Нарочито је занимљиво приметити да су ове и сличне варијанте Ауциса-фибула врло омиљене у унутрашњости провинције Далмације, специјално у области муниципијума S. код Пјеваља, где су нађене у великом броју и разним варијантама.¹¹ Њихово постојање у унутрашњости потврђује и постојање локалних радионица, које су своје производе израђивале по укусу потрошача.

Датовање Ауциса-фибула и њихових варијанти не представља никакав проблем: оне су тачно датоване у I. век н. е. Постоје вероватно већ од његовог почетка, иако су биле најраспрострањеније у време Флавијеваца.

Ленгераста фибула број 4 представља доста чест облик фибула у јужној Панонији и Далмацији; I. Kovrig¹² ставља ленгерасте фибуле у своју групу IX и сматра да оне по своме облику потсећају на делфина. Овај облик био би грчког порекла, а затим је прешао у келтску занатску уметност. Аналогичне овим фибулама треба тражити на југу. Већи број фибула ове врсте налази се по музејима у Сплиту и Книну, али их има и у другим музејима.¹³ Нажалост, највећи број је необјављен. Фибула из Доклеје је најсличнија примерку код Ковригове, T. VIII, 72,¹⁴ само што нема крстасто проширење испод појачања на средини лука. Што се тиче датовања, ленгерасте фибуле се обично стављају у крај II. и почетак III. века, али наша фибула у извесној мери коригује ово датовање. Како је нађена у спаљеном гробу, заједно са новцем Домицијана, мора се и појава ленгерастих фибула знатно раније датовати, скоро читавих сто година раније, тј. у другу половину I века н. е.

Фибула број 5 припада типу тзв. коленастих фибула, које се не могу сасвим прецизно датовати, јер су у употреби почев од друге половине I. века н. е. а трају све до у IV.¹⁵ Овај тип фибула има многобројне варијанте, које се разликују

¹⁰ *Ibid.* 116.

¹¹ А. Цермановић-Кузмановић и Д. Срејовић, *Резултати нових археолошких истраживања у југоисточном делу римске провинције Далмације*, Материјали IV, 21.

¹² *Op. cit.* 119.

¹³ М. Грбић, *Римске фибуле из Националног музеја у Београду*, *Старинар* 1930, 178, T. XXXIV, 4, 5.

¹⁴ *Op. cit.*

¹⁵ *Ibid.* 120.

како по облику плоче код главе, тако и по облику „колена“, али се могу поделити у две основне групе, и то према врсти затварача, на фибуле са шарниром и на фибуле са федером.¹⁶ Примерци на југу и југоистоку Паноније најчешће имају шарнир, а Ковригова помиње и један примерак у Сплиту са две игле.¹⁷ Дукљанска фибула такође има две игле (што је изгледа једна специфичност у Далмацији која важи за све врсте фибула) а обе су на шарнир. Датовање наше фибуле број 5 отежано је тиме што и остали налази из гроба нису специфични и временски одређени; углавном се може и ова коленаста фибула датовати у II. век, што је доста широко. Није искључено међутим и њено датовање у крај II. односно почетак III. века.

Фибула број 6 са фигуралном представом пса који гризе зеца временски је сигурно опредељена налазом Трајановог новца. Она припада групи зооморфних фибула, чије се варијанте не могу прецизно датовати, јер се не могу у довољној мери издиференцирати због стилске недоследности.¹⁸ Врло је слична једна фибула са Косова, сада у Народном музеју у Београду, иако је од другог материјала.¹⁹

Фрагментована гвоздена фибула број 7 припада типу фибула са савијеном ногом, односно XI. групи Ковригове.²⁰ Фибуле са савијеном ногом су нарочито раширене у области између Дунава и Тисе, где потискују све остале типове фибула, док су у Панонији прилично ретке, а појединачно се појављују на југу, у провинцији Далмацији.²¹ Занимљиво је мишљење о њиховом пореклу, према коме би оне представљале ренесансу келтскога стила у позном периоду III. века.²² Покушаји да се овај тип фибула веже за одређена племена су сасвим произвољна, ма да је њихово келтско порекло сигурно.

Фибула из Доклеје несумњиво представља најједноставнији тип фибуле са савијеном ногом: недостаје жица која је омотана на крају лука, а и сама нога је другачије савијена но код осталих примерака фибула са савијеном ногом. Место жице наша фибула има једно задебљање које се појављује и код других примерака овога типа.²³ Нажалост недостаје глава фибуле, така да је неизвесно како се она завршавала, да ли

¹⁶ *Ibid.* 121.

¹⁷ *Ibid.* 121.

¹⁸ В. Кондић, *Збирка римских фибула из вршачког музеја, Рад војвођанских музеја X, 1961, 201.*

¹⁹ *Антика у Народном музеју у Београду, 1954, 22.*

²⁰ *Op. cit.* 122.

²¹ *Ibid.* 122.

²² *Ibid.* 122—123.

²³ *Ibid.* 123.

са попречном шипком²⁴ или само са чвором. Датовање фибуле је могуће извести на основу осталог материјала који припада првој половини IV. в.²⁶ тако да и фибула број 7 припада томе периоду.

Фибула број 8 припада типу крстастих фибула (Armbrust-Fibeln), које је И. Ковриг уврстила у своју XIII. групу.²⁷ Према Алмгрену, кога она цитира, фибуле крстастог типа су се развиле из фибуле са савијеном ногом.²⁸ Како је тип крстастих фибула врло раширен у дунавским провинцијама, предпоставља се да су оне израђиване у војним радионицама.

У развоју крстастих фибула разликују се четири етапе: прва припада III. веку н. е. када је попречни део фибуле раван и без украса а лоптице — или дугмета — на крајевима као и на луку, су мале. Постепено попречни део постаје све дужи, украшава се ивица, а дугмета све више личе на главице лука, па се ова варијанта фибуле назива Zwiebelkopffibeln. У III. етапи су дугмета у облику главице лука необично велика, док су нога и лук фибуле широки, а попречни део код главе врло кратак. Последњу, IV. етапу крстастих фибула чине оне чија је нога сразмерно дугачка.²⁹

Фибуле ове врсте имају шарнир, или се пак у средини налази игла. Врло често је лук украшаван, и то или пунцирањем, или за слатним и сребрним уметањем.

Фибула крстастог типа из Дукље припада сигурно трећој етапи развоја, за што говори не само кратка, широка нога, и кратак попречни део код главе, него и дугмета у облику главице лука, и уметања на нози. Нажалост није очувано ништа од интарзије, иако је сигурно била од племенитог метала. Фибула број 8 нађена је ван гроба, као случајан налаз. Сигурно је, међутим, да припада скелетном гробу, па се на основу карактеристика треће етапе, може датовати сигурно у IV. век н. е.

II. Жишци

У гробовима југоисточне некрополе Доклеје нађен је само веома мали број жижака, од 339. истражена гроба, само су пет имала прилоге у облику жижака, а уствари се само четири од њих могу узети у обзир јер је од петог примерка очувана само дршка.

²⁴ Ове фибуле се могу назвати и двочланим, као примерци код Ковригове, *op. cit.* Т. XII, 127, 128.

²⁵ Могу се назвати и једночланим фибулама, I. Kovrig, *op. cit.* 122.

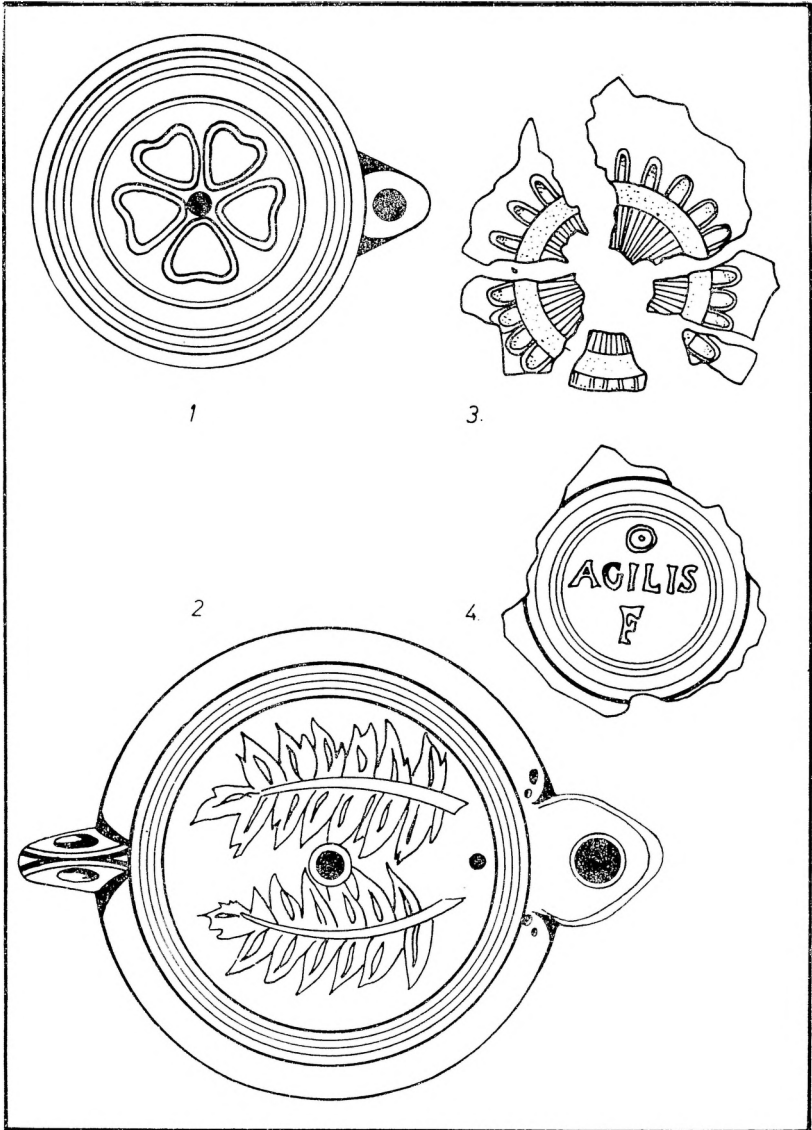
²⁶ *Inventaria arch.* 8, Т. 26 (2), 13.

²⁷ *Op. cit.* 125.

²⁸ *Ibid.* 125.

²⁹ *Ibid.* 126—129.

Т-III



1. Фрагментован жижак светло-мрке боје од печене земље, из спаљеног гроба број 147, нађен је заједно са новцем Домицијана. Пречник диска је 7 см, и на њему се као украс налази петолисна розета састављена од срцастог лишћа.

2. Жижак од светло-мрке печене земље, нађен у скелетном гробу 273, заједно са новцем А. Пија. Пречник диска 10,5 см, висина без дршке 2,8 см. На диску као украс представе двеју јела.³⁰

3. Фрагменат жишка од светло-мрке печене земље, очуван је само дискос у фрагментима. На диску се као украс налази киматион. Жижак потиче из спаљеног гроба 196, и нађен је заједно са новцем А. Пија.

4. Четири фрагмента жишка од светло-мрке печене земље, из спаљеног гроба 120. Фрагменти жишка су нађени у слоју гари поред урне, а нађен је део кљуна, дршке и дна, са натписом *Agilis f.* У гробу је нађен Хадријанов новац.³¹

Као што се види из изнетог материјала, керамички жишци су необично ретки у гробовима југоисточне Доклеје; сиромаштво у њима је тешко објаснити, али је оно специфично за некрополу Доклеје, као што је, с друге стране, обиље жижака карактеристично за некрополу Домавије.³²

Класификација откривених жижака се може лако извршити; примерци под бројевима 1, 2 и 3 припадају веома раширеној групи жижака, тзв. *Bildlampen*, од којих постоји велики број варијанти и група. Жижак број 4. пак припада једном другом типу, тзв. *Firmalampen*, које се одликују тиме што носе печат радионице или мајстора.

Жижци број 1. и 2. сигурно припадају, према подели коју је извршила D. Ivančič за провинцију Панонију,³³ а која се може применити и на нашу земљу, њеном типу VII. Највероватније је и фрагментован жижак број 3. припадао истоме типу. Жишци овога типа су италског порекла,³⁴ и за њих је карактеристично да се кратки, полукружни кљун, одељује од осталог тела једном линијом, која може да буде права, заокружена или срцаста. Овај тип жижака има доста често и жљебљену дршку, а украс је врло различит, ма да се на

³⁰ *Inventaria arch.* 8, T. 70, 1; А. Цермановић-Кузмановић, *Југоисточна некропола Доклеје*, 63.

³¹ *Inventaria arch.* 8, T. 71, 2.

³² М. Баум — Д. Срејовић, *Нови резултати испитивања римске некрополе у Сасама, ископавања 1959-60, Чланци и грађа за културну историју источне Босне*, 23; Д. Срејовић, *Испитивање римске некрополе у Сасама, 1961-62, Чланци и грађа, passim.*

³³ D. Ivančič, *Die pannonischen Lampen, Diss. Pannon. II, fasc. 2, 1935, 12.*

³⁴ *Ibid.* 33.

диску најчешће појављује розета или киматијон. Жишци овога типа су подједнако раширени у северним и јужним областима Паноније, али се налазе и у осталим областима римске империје.³⁵ Временски се они могу датовати углавном у I. век н. е.

Што се тиче жижака са Доклеје, они имају своје аналогije у објављеном материјалу D. Ivanуји.³⁶ Али је много занимљивије поменути, да исти аутор међу мотивима са жижака овога типа не помиње јелу, која се налази на примерку број 2. са Доклеје. Можда не би било искључено поставити том приликом и питање култа Атиса³⁷ чији је симбол и атрибут јела, а мотиви на жишцима су често везани за култ. Но како засада не постоје опипљивији докази, не може се дефинитивно ништа рећи о евентуалном култу Атиса у Доклеји.

Налази новца, откривених заједно са жишцима у гробовима, потврђују и њихово датовање. Жижак број 1. припада I. веку, односно времену Домицијана, док примерак број 2. траје до у II. век, јер је нађен са новцем А. Пија, а из тога времена је и примерак број 3. На основу тога се може извршити и извесна коректура датовања жижака које је предložила D. Ivanуји, која ставља овај тип жижака у I. век.³⁸ Налази новца сигурно говоре да је овај тип жижака у провинцији Далмацији био у употреби и у току II. века.

Жижак број 4. припада типу Firmalmpren, односно код овога типа круг око дискоса није затворен, већ се наставља и на врату жишка, чинећи један шири канал, који се проширује на кљуну и уоквирава сам отвор.³⁹ Овај облик је, према мишљењу Лешкеа, постојао у II. и III. веку,⁴⁰ али налази из Паноније коригују ово његово датовање; наиме, овај тип жижака је у Панонији постојао и раније, већ почетком I. веку и трајао је врло дуго, као што то показује налаз новца Клаудија Готскога заједно са овим типом жижака у Интерцизи.⁴¹ Што се тиче жишка број 4. из Доклеје, он је сигурно датован новцем Хадријана у то време. Посебно треба истаћи да овај жижак припада типу XVII. лампи са печатима, што потврђује печат Agilis f. са концентричним кругом на бази жишка, који се увек повезује за примерке XVII. типа,⁴² а истовремено представља и њихов најчешћи тип.

³⁵ *Ibid.* 33.

³⁶ *Op. cit.* T. XXVI, 6, за жижак број 2; T. XXVII, 10, за жижак број 1.

³⁷ О култовима у Доклеји види М. Гарашанин, *Историја Црне Горе*, 1967, 180.

³⁸ *Op. cit.* 12, 33.

³⁹ *Ibid.* 16, 16.

⁴⁰ Наведено према D. Ivanуји, *op. cit.* 16, 17.

⁴¹ *Ibid.* 16.

⁴² *Ibid.* 30, 32.

III. Зделе

Међу богатим керамичким материјалом са југоисточне некрополе Доклеје посебну пажњу привлаче четири велике зделе или тањира и један фрагмент који припадају једној истој групи позноримске керамике.

1. Плитка здела или тањир, црвене боје, са развраћеним ободом и профилисаним трбухом и у средини увученим дном. Пречник отвора 27 cm, висина 6,5 cm. На унутрашњој страни зделе више концентричних кругова, у чијем се центру налази осмоугаона звезда или розета. Скелетни гроб број 4.⁴³

2. Плитка здела или тањир, црвене боје, са косо засеченим зидовима и нешто задебљалим ободом. Пречник отвора 22,7 cm, висина 3,5 cm. У средини зделе са унутрашње стране, два концентрична круга, од којих један чини центар шестокраке звезде, уцртане у други круг. Скелетни гроб број 105.⁴⁴

3. Плитак керамички тањир или здела, црвене боје, са равним дном и нешто увученим ободом. Пречник отвора 24 cm, висина 4 cm. На унутрашњој страни зделе, у округлом, ограниченом медаљону, шестокрака звезда, између чијих се кракова налазе концентрични кругови. Скелетни гроб број 105.⁴⁵

4. Плитак тањир или здела, са јако развраћеним ободом и равним дном, црвене боје. Пречник отвора 37 cm, висина 4,8 m. У унутрашњости зделе, у центру, орнамент изведен печатом; оквир зделе украшен истим орнаментом, поређаним у круг. Гроб. 105, скелетни.⁴⁶

5. Фрагмент плитког тањира или зделе, црвенкасте боје, димензије 10×6 cm. Очувана су три крака розете или звезде, за малим звездицама између кракова, дакле средишњи део тањира. Скелетни гроб 86.

Иако није многобројна, ова врста објеката сачињава једну посебну керамичку групу, за коју је одомаћен назив лажна сигилата. Ова врста римске керамике је раширена по целој римској империји, како у Палестини, Египту, северној Африци, како и у Европи, у Шпанији, на грчким острвима и грчкоме копну.⁴⁷ На ову керамику скренуо је пажњу K. Kübler, који ју је нашао приликом ископавања на атинском Керамеј-косу.⁴⁸ Керамика са Керамејкоса представља средњу фазу

⁴³ *Inventaria arch.* 8, T. 77 (1), 5.

⁴⁴ *Ibid.* T. 77 (1), 2.

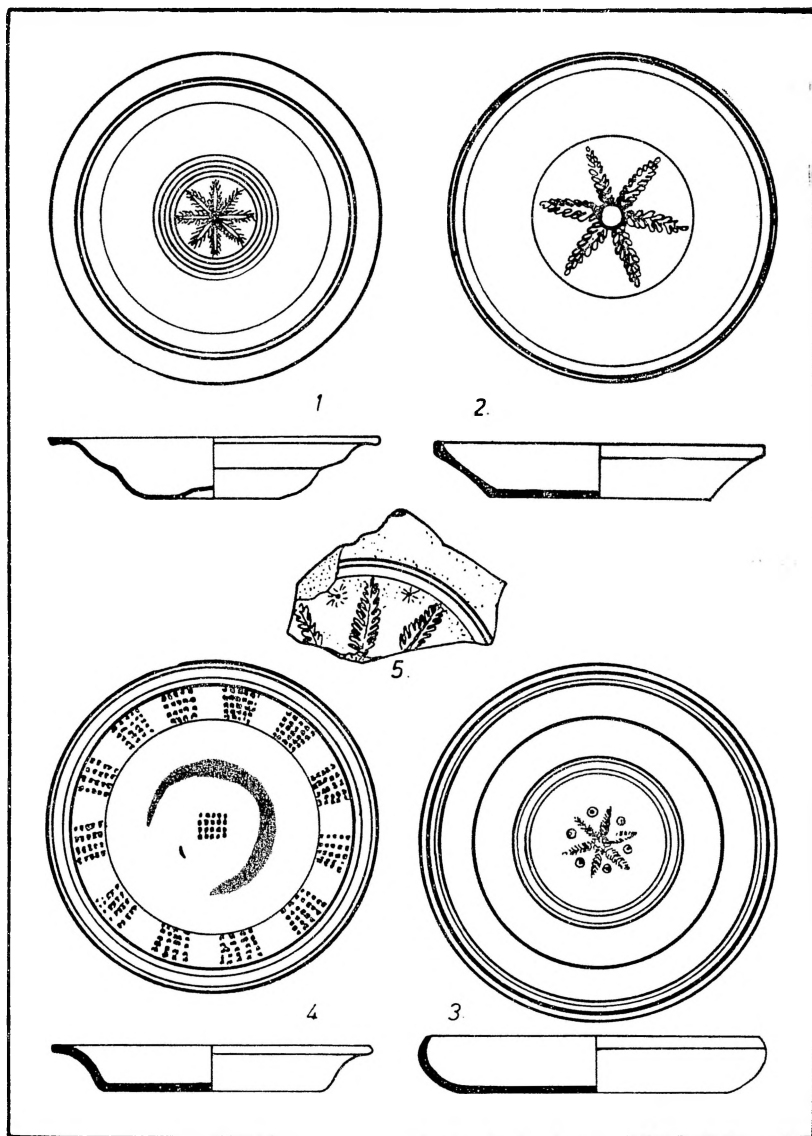
⁴⁵ *Ibid.* T. 77 (1), 3.

⁴⁶ *Ibid.* T. 77 (1), 4.

⁴⁷ K. Kübler, *Spätantike Stempelkeramik, Mitt. aus dem Kerameikos* (Mitt. des DAI, Ath. Abt. 56, 1931), 75.

⁴⁸ *Ibid.* 75 и даље.

I-IV



једне врсте чији се почетак и крај не могу пратити на том налазишту, јер су слабо заступљени.⁴⁹ Нађену керамику је Kübler⁵⁰ поделио у три групе: прву групу чини керамика, чији почетак не може бити после средине III. н.е., другу керамика, чији почетак пада у прву четвртину IV. века, а трећу, познија керамика. Исти аутор сматра да је на атинском Керамејкосу постојала једна источњачка радионица керамике, која је била под јаким египатским утицајем; мањи број фрагмената боље израде, Kübler сматра египатским импортом, док је грђ атинске керамике груба имитација египатских узора.⁵¹

Овој врсти керамике је посебну пажњу посветио и F. Waagé.⁵² Имајући пред собом више примерака ове керамике, он је њу поделио у подгрупе А, В, и С. од којих је најважнија група С. Према њему, ова група има највећи број облика, а на основу боје и технике се у оквиру ње могу издвојити још три варијанте.⁵³ Занимљиво је да ова врста позноримске керамике има велики број нијанси боја, од наранџасто-црвене до светлије или тамније црвене, па све до љубичасте.⁵⁴ Превлака, која је сјајна, некада покрива само унутрашњост зделе и спољну страну обода. И она обилује великим бројем нијанси. Глачање је ограничено на дно са превлаком, али је врло често изведено сасвим површно.⁵⁵

Што се тиче украшавања ове врсте керамике, карактеристично је да се украшава само округла унутрашњост здела или тањира. Kübler разликује два система украшавања: или се печати ређају у централном простору, ограниченом са два или више удубљења, или се пак комбинује централно поље са централним појасом у коме се налазе печати. У том случају остаје средње поље празно, или са дугмастим испупчењем.⁵⁶

Порекло ове врсте керамике није сигурно; врло је вероватно да је она у вези са познохеленистичком тера сигилатом, која је познавала печате и њихово ређање у једном појасу око централног поља⁵⁷; с друге стране, Kübler с правом истиче и сродност украса печатима панонске керамике из II. века са

⁴⁹ *Ibid.* 79.

⁵⁰ *Op. cit.* 86 и даље.

⁵¹ *Ibid.* 80.

⁵² F. Waagé, *Hellenistic and Roman Tableware of North Syria-Antioch on the Orontes* IV, I, 1948, 1 и даље.

⁵³ *Ibid.* 44.

⁵⁴ K. Kübler, *op. cit.* 75.

⁵⁵ Карактеристично је да се само мали број керамике са Керамејкоса одликује својом мат-црвеном превлаком, која покрива цео суд и са спољне и са унутрашње стране, Kübler, *op. cit.* T. XXXVI, A, 1, 2, 4.

⁵⁶ *Ibid.* 76.

⁵⁷ *Ibid.* 82.

атинским печатима.⁵⁸ Он сматра да су орнаменти атинских печата били под јаким утицајем Паноније.⁵⁹ Исто тако је не мања значајна и веза са сиријским орнаментима,⁶⁰ као и веза са керамиком са печатима и са орнаментима у глачаном стаклу.⁶¹ Ипак, због њихове раширености, сматра се, нарочито за позну А. и В. керамику, да припадају пре југу него западу.⁶² Тачније, обиље позне В. керамике у северној Африци дозвољава да се ту тражи порекло ове керамике, поготову стога што се може повезивати са једном врстом афричких лампи.⁶³ Позна А. керамика је налажена и у Олбији, Атини, Коринту, по целој Грчкој и на острвима, у Анатолији, а позна В. је распрострањена у Шпанији, Италији, Антиохији, Палестини, Абисинији, као и дуж далматинске обале.⁶⁴

Упоређујући примерке ове керамике из Доклеје са осталима, морамо констатовати да нема много ближих аналогја са атинском керамиком. Украс дукљанских здела се састоји најчешће од розета специфичног облика, тзв. зракастих розета (*Strahlenrosetten*), које су сиријске провениенције. Један фрагмент из Керамејкоса је сличан примерку број 4 из Доклеје, али се код овога у центру налази само један четвртасти печат са удубљењенима, а не цела композиција као код атинског.⁶⁵ Следећу ближу аналогију пружа један атински примерак сличан нашем броју 2, за који Kübler мисли да је египатски импорт.⁶

Нажалост, доста је тешко рећи ма шта о превлаци и глечању на дукљанским примерцима, из простог разлога што су скинути, односно вероватно спрани приликом прања керамике. На очуваним местима је превлака сјајна и црвена, али је несигурно да ли је покривала целу зделу или само њену унутрашњост. Боја земље код дукљанских примерака је углавном црвена, у разним нијансама, само је фрагмент број 5 жућкасте боје. Но оно што издваја зделе из Доклеје од атинских је богатство облика посуда; облици су разноврсни, а код

⁵⁸ *Ibid.* 83.

⁵⁹ *Ibid.* 83 и даље.

⁶⁰ Геометријски орнаментат је у Сирији доживео свој поновни процват у муслиманској уметности, в. R. Jaeger, *Die Bronzetüren von Betlehem*, *Jahrbuch des DAI*, 45, 1930, I—II, 113.

⁶¹ Kübler, *op. cit.* 83.

⁶² F. Waagé, *op. cit.* 45.

⁶³ *Ibid.* 46.

⁶⁴ *Ibid.* 45. Упореди примерак из Жупањевца, *WMBX IX*, 1904, 172, сл. 8; 196, сл. 43.

⁶⁵ Kübler, *op. cit.* T. XXX, број 5. у другом реду.

⁶⁶ *Ibid.* XXXV, A, 1.

једног примерка је профилација чак и врло наглашена, што је редак случај код ове врсте здела.⁶⁷ Већ та чињеница указује на бољи квалитет робе, као и на инвентивност керамичара; другим речима, зделе из Доклеје су врло вероватно импорт, и то импорт са југа, из Египта. Једино фрагменат број 5, по свему судећи, припада некој локалној радионици у провинцији Далмацији.

*

Резимирајући све напред речено, можемо закључити да се на основу појединих облика накита, и врста керамике, са сигурношћу могу утврдити трговинске везе античке Доклеје са ближим и даљим суседима. Неки артикли, на пр. фибуле, вероватно су пореклом из локалних радионица и представљали су извештан луксуз. Међутим, одређена врста керамичких посуда, нађених скоро све у једноме гробу, доказује или тесне трговачке везе са југом, тачније речено са Египтом, или можда и источњачко порекло покојника сахрањених у томе гробу. За мали број жижака је тешко утврдити порекло, иако су и они врло вероватно били трговачки артикал, који је долазио из суседства, највероватније преко Аквилеје.

Београд.

Александрина Цермановић-Кузмановић.

ZUSAMMENFASSUNG

Alexandrina Cermanović-Kuzmanović: KLEINFUNDE AUS DOCLEA

Die Verfasserin behandelt in drei Abschnitten Kleinfunde von dem südöstlichen Gräberfeld Doclea's.

I. Fibeln

Es wurden nur einige Fibeln gefunden, im ganzen 8 Stück, von denen zwei Zufallsfunde sind. Die Fibeln gehören mehreren Typen an, es sind Aucissa-Fibeln (Nr. 1, 2, 3), Ankerfibeln (4), Kniefibeln (5), zoomorphe Fibeln (6), mit umgeschlagenem Fuß (7), und Armbrustfibeln (8); ihre Chronologie ist bei mehreren Funden durch Münzfunde gesichert und dadurch wird auch eine gewisse Korrektur der Chronologie notwendig sein. Z.B. wurde die Ankerfibel zusammen mit einer Münze des Domitianus gefunden, gehört also der zweiten Hälfte des I. Jahrh. an.

Die Fibeln sind Importe, wahrscheinlich aus lokalen dalmatischen Werkstätten, was besonders die Aucissa-Fibeln und ihre Varianten betrifft.

⁶⁷ *Ibid.* 76 и даље.

II. Lampen

Die Zahl der Lampen unter den Grabfunden von Doclea ist ebenfalls gering, nur 4 Stück. Die ersten drei gehören den sg. Bildlampen an, und die vierte den Firmalampen, mit dem Stempel Agilis f.

Die Lampe Nr. 1 gehört dem I. Jahrh. an (gefunden mit der Münze des Domitianus), Nr. 2 (A. Pius), 3 und 4 (Hadrianus) gehören dem II. Jahrh. an.

III. Schüsseln

In einem Skelettgrab wurden drei keramische Schüsseln oder Teller gefunden (Nr. 2, 3, 4), außerdem in anderen Gräbern, noch eine ganze und ein Fragment. Alle Exemplare gehören dem Typus der sg. falschen Sigillata an, auf welche K. Kübler hinwies, und Waagé weitere Funde dieser spätrömischen Keramik in Antiochia machte.

Die gefundenen Exemplare, außer Nr. 5 sind roter Farbe, mit leider abgewaschenen Überzug und ornamentierter Innenseite. Sie gehören wahrscheinlich dem ägyptischen Import des IV. Jahrh. an, und in Ägypten ist bestimmt auch ihre Herkunft zu suchen. In Doclea zeigen sie entweder die Handelsbeziehungen der Stadt mit Ägypten oder aber die orientale Herkunft der beigesetzten Toten.

IN VELIS CAERULEIS

Contremiscentia vela caerulea
super trementia corda nostra
aliquid de omnibus praesagentia

Et in velis caeruleis cicadae
textentes aestatis pulchritudines
carminibus suis ebruiis

Et nos per litora vagantes
venustatem solis in animis nostris videntes
admiratione stupentes
oculi nostri ad punctum temporis
intuentes se in speculo
somniaorum immensorum

Et momentum temporis
papilio petulans
arridens nobis alis plenis
solari lumine
in cunis cordium
manebit sicut alma
velorum caeruleorum recordatio . . .