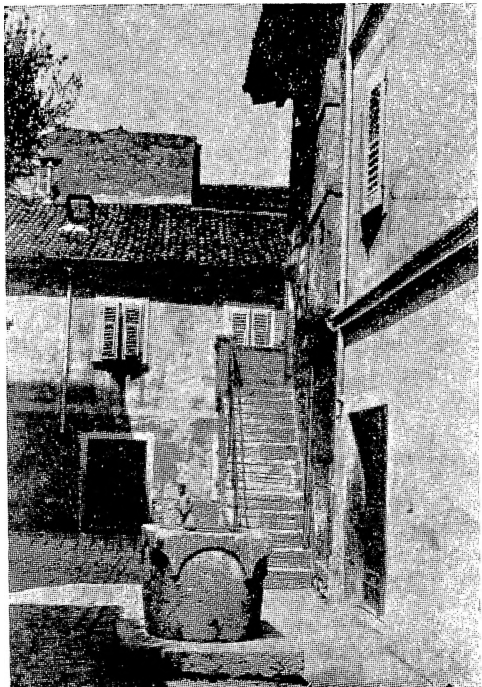


COMITIUM COLONIAE JULIAE PARENTIUM

Među ostacima antičke arhitekture u Poreču osobitu pažnju zaslužuje nalaz ostataka zgrade sa sjeveroistočne strane Marafora.

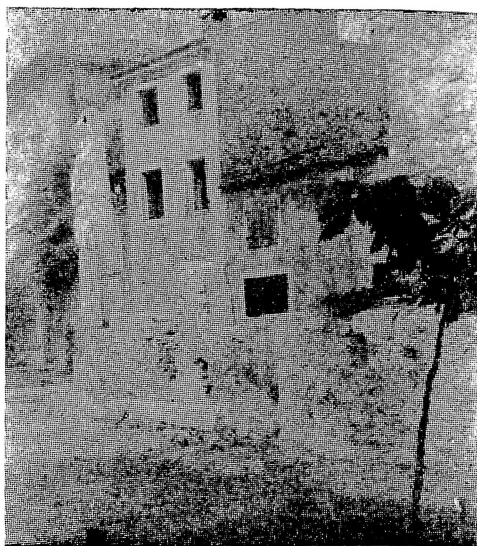
Godine 1954. čišćenjem ruševina zbog bombardiranja iz prošlog rata i to kuće br. 255 u Dekumanskoj ulici (sl. 1) otkriveni su ostaci pragova vrata velikih dimenzija. Ti su bili ugrađeni u zidovima raznih razdoblja (sl. 2).

Istočni dovratnik sačuvao se visok 1,75 m. Debeo je 60 cm. Sa sjeverne strane širok je 60, a s južne 80 cm, tj. 20 cm širi zbog bočnih profila za naslon drvenih vratnica. Na bočnim stranama je po jedna udubena usjeklina za priječnice kojima su se pričvršćavale vratnice. Fino klesana njegova površina mnogo je oštećena ne samo od zuba vremena, nego, najvjerojatnije, i od požara. Mnogo ruiniran zapadni dovratnik visok je 4,18 m. Debeo je 60 cm. Sa sjeverne strane širok je 35 cm, a s južne na istočnom boku širi je za 10 cm zbog profila za naslon vratnica. Ta, tj. prednja, strana je profilirana, a istočna jednostavna kao i sve strane istočnog dovratnika. Sjeverna i zapadna njegova strana nisu obrađene zbog toga, što su bile ugrađene u zidovima. Ispod opisanih dovratnika sačuvao se podvratnik debeo 35 cm. Taj je s istočne strane nepravilno lomljen. Istočni dovratnik uvučen je na podvratniku toliko, koliko je izbočena profilacija na zapadnom dovratniku.



Sl. 1 — Kuća br. 255 prije bombardiranja u Dekumanskoj ulici.

Uvučenost na podvratniku, nedostatak profilacije na prednjoj strani, jednaki profil i udubine za priječnice na objema stranama istočnog dovratnika dokazuju da je taj bio u sredini dvojnih vrata, tj. vrata



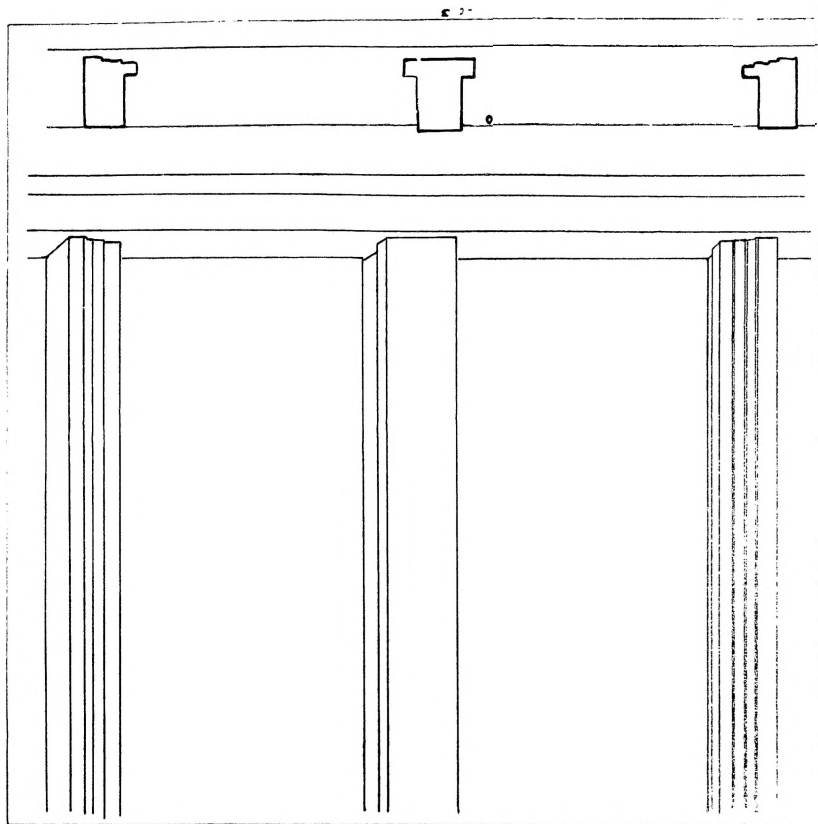
Sl. 2 — Ostaci dvojnih vrata.

su imala dva prolaza (sl. 3). Prema tome, s istočne strane bio je još jedan dovratnik i taj jednak kao onaj zapadni. Zaključujući prema opisanom nalazu, dvojna su vrata bila velikih dimenzija. Ako dvostrukoj udaljenosti među sačuvanim dovratnicima pribrojimo unutrašnju širinu srednjeg dovratnika, tada su ta bila široka 5,20 m. Visoka su bila 4,18 m, koliko i zapadni dovratnik, jer njegov manji gornji blok na završetku nije lomljen, nego ravan i obrađen. Nadvratnik je bio profiliran kao i dovratnici, i to, najvjerojatnije, bez ugaonih voluta, od kojih nema traga na prednjoj strani zapadnog dovratnika.

Nalaz opisanih ostataka dvojnih vrata u nekoliko slojeva zidova razne arhitekture, zatim trošnost kamena, velike dimenzije i klasična njihova profilacija pobudile su interes da se istraži teren na kojemu se one nalaze. Na položaju zida pročelja porušene kuće br. 205, tj. do sjeverne granične linije Dekumanske ulice, sondažnim iskapanjem 1958. nađeni su ostaci triju slojeva različitih zidova.

Prvi sloj pripada temelju porušene kuće. Drugi sloj je od temelja neke srednjovjekovne zgrade. U tim se slojevima našlo ulomaka kamenih blokova antičke arhitekture od kojih su neki ukrašeni klasičnom profilacijom (sl. 4).

Treći sloj zida građen je velikim kamenim blokovima od kojih su neki dugi preko 1,5 m. Širina im se mijenja od 85 do 98 cm. Svi su blokovi debeli 24 cm jednako klesarski obrađeni i prema Dekumanskoj ulici pravilno u ravnoj liniji poredani. Prednji dio gornje strane, širok 34 cm, obrađen je fino klesarski kao i vidljiva strana prema ulici. Ostali dio gornje, i cijela donja strana, obrađen je rustično (sl. 5). Na istočnom kraju nađenog zida postoji kameni blok velikih dimenzija pravilnog oblika, ali rustično obrađen. Na njegovoj gornjoj strani su tri pravilno obrađene ismišljeno postavljene dugoljaste udubine, koje su služile za umetanje željeznih ili olovnih spojnica radi stabilne veze s gornjim blokom zida. Na zapadnom kraju nalaza ispod kamenog



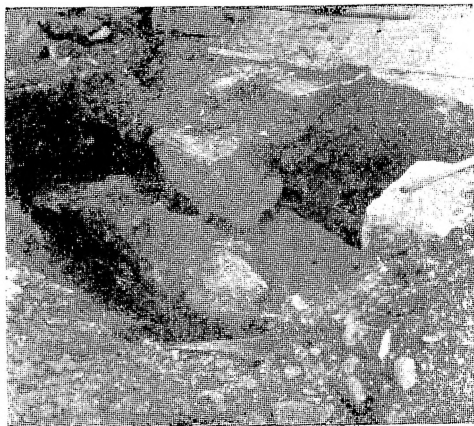
Sl. 3 — Rekonstrukcija dovratnika dvojnih vrata.

bloka, koji je u istoj razini i u pravilnom odnosu s ostalim blokovima zida, nalazi se još jedan veliki blok. Taj je nešto deblji od ostalih, s izvanje strane uvučen, a s unutrašnje strši od gornjeg bloka. Pravilnog je oblika, ali njegova površina nije fino klesarski obrađena. Njegov položaj je do ruba i ispod površine pločnika antičke ulice¹⁾. To je stopa ili temelj koji postoji i na istočnom dijelu nadenog zida. Tu, u zapadnoj sondi na jednom bloku istog zida, postoji ostatak zidića koji je zidan malim dugoljastim i pritesanim lomljencima (sl. 4). Taj zidić zidan je *mortom*, dok kameni blokovi nisu vezani *mortom*.

S istočne strane opisanog zida, u prolazu između Ljubljanske i Dekumanske ulice, nije se našlo nikakvih nalaza, a tri metra istočnije teren se diže sa živim kamenjem, tako da od te strane ne treba očekivati

¹⁾ Ostaci pločnika foruma i antičkih ulica u Poreču poznati su od sredine 19. st. (P. Kandler, *Il Foro romano di Parenzo*, Atti e mem., vol. XXIV, 1908, str. 205—209; A. Pogatschnig, *Il tempio romano maggiore di Parenzo*, Atti e mem., vol. X XXXVIII fasc. II, 1926, str. 2—29).

antičkih zidova. Sa zapadne njegove strane je recentni zid od opeka. Pokušaj kopanja prema zapadu do Marafora nije pokazao nikakva nalaza. Na položaju između opisanih ostataka nađenog zida i dvojnih vrata je septička jama porušene kuće i nanos zemlje u kojem su nađena



Sl. 4 — Sonda u zapadnom dijelu iskopa s ostacima zida antičke arhitekture u Dekumanskoj ulici.

dva ulomka antičke arhitekture sa slovima²⁾. Sjeverno od dvojnih vrata nema nalaza. Tamo je kulturni sloj veoma plitak, tj. teren je povišen. Zbog toga je teško očekivati ostatke antičke arhitekture na području postojećih zgrada sjeverno od opisanih nalaza.

Ostaci opisanog zida i dvojnih vrata od istog su kamena, obrađeni su istom klesarskom tehnikom i među sobom paralelno postavljeni u sklopu jednog određenog urbanističkog rješenja. Oni pripadaju jednoj zgradi. Rasuđujući prema velikim dimenzijama vrata i kamenih

blokova zida, tehnici zidanja, osobito prema profilaciji na dovratniku i stilu nađenih slova, držimo da je ta podignuta u doba antike. Položaj je te zgrade u harmoniji s urbanističkim planom antičkog Poreča. Ona se nalazila na insuli nedaleko foruma (sl. 6). To je bila velika i reprezentativna zgrada. Zapadno njezino pročelje bilo je na sjeveroistočnoj strani foruma, a istočno na sporednom Kardu. Na istočnom dijelu zida trebao bi postojati jugoistočni ugao zgrade. Taj nije potpuno sačuvan, ali njegov položaj na tom mjestu potkrijepljuje nalaz na završnom bloku s opisanim udubinama za vezivanje gornjeg kamena³⁾. Taj blok je djelomično ukopan ispod razine pločnika *Decumanus Maximus*. Par metara istočno od nađenog zida je kultiviran sloj nešto ispod antičkog pločnika, a iza toga se nastavlja nekultivirani sloj sa živcem kamenom koji je iznad pločnika današnje ulice. Prema tome uvjerljiva je pretpostavka da je sporedni *Kardo* bio istočno uz završni kamen nađenog zida, tj. u današnjem prolazu iz Dekumanske u Ljubljansku ulicu. Sjeverno pročelje je bilo u Ljubljanskoj ulici, u kojoj su nađeni ostaci sjeverne granice antičke ulice.

²⁾ A. Šonje *Antički spomenici nađeni u Poreštini poslije drugoga svjetskog rata*, Živa antika, Skoplje 1962, str. 157—158.

³⁾ Iste takve dugoljaste udubine nalaze se na ostacima zidova *Velikog* i *Neptunova hrama* sa zapadne strane foruma u Poreču. To je inače opće poznati način zidanja u antičkoj arhitekturi, kad su se javne ili utvrđene zgrade gradile od velikih blokova kamenja.

Zapadno pročelje zgrade išlo je uz *Decumanus Maximus*. Prema nađenim podacima možemo predočiti idealnu rekonstrukciju, kako je ono bilo građeno. Gornja ivica nadvratnika dvojnih vrata 131 cm je povišena od pločnika antičke ulice. Prema tome u prostorije zgrade ulazilo se stepenicama kojima su se ostaci našli na opisanom zidu pred dvojnim vratima. Ako je prva stepenica visoka 24 cm, tada su tu bile četiri stepenice bez visine podvratnika dvojnih vrata. Od ulice do vrata su 4,40 m. Od toga na širinu stepenica, ako je sačuvana stepenica široka 34 cm., otpada 1,02 m, a ostala 2,38 m na prostor između stepenica i vrata. U svakom slučaju ispred vrata južna je fasada zgrade prema *Decumanus Maximus* imala hodnik. Malo se sačuvalo podataka po kojima bismo mogli zaključiti da li je to bio zatvoren hodnik ili otvoren trijem. Stepenice nisu bile u cijeloj dužini južnog pročelja zgrade. One su bile samo pred vratima koja su mogla biti, osim utvrđenih s istočne strane, u sredini i na zapadnom dijelu pročelja. Nađeni ulomci kamena s natpisom na prednjoj strani i profilacijom na stražnjoj potječu od arhitrava koji su nosili stupovi otvorenog trijema antičke zgrade. Razmak među stupovima mogao je biti 2,93 m — jedanput manji od širine dvojnih vrata. Među stupovima, gdje nisu postojale stepenice, do visine pločnika trijema bio je zidić od kojega su se sačuvali ostaci. Veličina dvojnih vrata, s položajem na relativno za njih uskom prostoru, odgovarala bi prije otvorenom trijemu nego zatvorenom hodniku, u kojemu bi bila prikladnija jednostavna vrata manjih dimenzija. Trijem je mogao biti i sa strane foruma. To bi odgovaralo dispoziciji zgrade u odnosu na reprezentativne *pronaose* sa stupovima velikog i malog *Neptunova hrama* sa zapadne strane foruma. Zgrada je bila visoka oko 8 m, a, ako uzmemo u obzir da je preko arhitrava mogla biti atika, tada je njezina visina bila najmanje 12 m. Za vrijeme istraživanja na području Marafora i njegove bliže okoline, nađeni su ostaci zgrada sa sjeverne i južne strane foruma⁴). Kandler pretpostavlja da je na istočnoj strani foruma bio



Sl. 5 — Ostaci stepenica antičke zgrade u Dekumanskoj ulici.

⁴) Ostaci rimske profane arhitekture nađeni su u vrtu sa sjeverne strane Marafora (Bilješka 9 direkcije *Società istriana di archeologia e storia patria* uz Kandlerov članak *Il Foro romano di Parenzo*, Atti e mem., vol. XXIV, 1908, str. 209). Krajem proljeća 1958. s južne strane Marafora, prilikom rušenja jedne balature, našlo se in



Sl. 6 — Forum s ostacima antičke arhitekture u Poreču:

- A) Veliki hram
- B) Neptunov hram,
- C) *Comitium*,
- D) *Decumanus Maximus*,
- M) Sv. Mara na forumu,
- P) Prvobitni hram.

Comitium, a da za to nije naveo nikakva stvarnog dokaza⁵⁾. Na tom mjestu opisani nalazi dokazuju postojanje jedne javne i reprezentativne zgrade. Taj položaj sučelice hramovima je *celeberrima pars fori*. Tu je bio *Comitium* antičkog Poreča, kojega smo posljednje ostatke opisali.

situ uz sami kameni žljeb foruma nekoliko kamenih blokova koji potječu od zgrade s južne strane foruma. Krajem 1964. nađeni su dobro sačuvani ostaci pločnika i stope granične linije antičke ulice koja je vodila prema jugu od istočnog dijela južne strane foruma (sl. 6.), A. Šonje, *Colonia Julia Parentium, Poreč — ostaci antičke arhitekture*, Arheološki pregled, Arheološkog društva Jugoslavije, 1963, br. 5, str. 98.

⁵⁾ P. Kandler, *Il Foro romano di Parenzo*, Atti e mem., vol. XXIV, 1908, str. 208.

Vjerojatno su u njegovu trijemu prema forumu bile skulpture porečkih dostojanstvenika i cara Licinija. Baze njihovih spomenika s natpisima nađene su u temelju porušene crkve sv. Jurija koja je bila podignuta na jugozapadnom dijelu zgrade komicija⁶).

Profil opisanih dvojnih vrata isti je kao na ostacima dovratnika, koji su umjetnuti kao *spolium* u ulazna vrata konsignatorija predeufrazijske bazilike iz prve polovine V st.⁷). Njihova stilizacija pripada u razdoblje punog cvata klasične arhitekture. Slova na opisanim ulomcima arhitrava stilizirana su spomeničkom kapitalom koja dolazi na spomenicima Augustova doba. Zbog toga je uvjerljiva pretpostavka da je *Comitium* podignut u prvoj polovini I st. n. e. i to najvjerojatnije u vrijeme vladavine cara Tiberija, koji je porečki *municipium* podigao na ugled kolonije — *Colonia Julia Parentium*⁸). U to je vrijeme veliki mecena Poreča *Titus Abudius Verus*, viceadmiral ravske flote, od temelja restaurirao veliki i sagradio manji Neptunov hram, kojega se ostaci čuvaju sa zapadne strane foruma⁹).

Propadanjem zapadnog rimskog carstva propadala je organizacija uprave i ekonomski prosperitet antičkog Poreča. Kršćanska općina, koja je u III st. utvrdila svoju organizaciju s biskupom na čelu, podiže u prvoj polovini V st. veliku predeufrazijsku baziliku¹⁰). Tada, pogotovo od sredine VI st., kada biskup Eufrazije na položaju stare crkve gradi novi građevni ansambl, bazilika postaje centar javnog života. U vrijeme utvrđivanja novih religioznih nazora i mijenjanja starih društvenih odnosa, uzdrmana je bila stara tradicionalna vlast municipalnog sistema. Tokom VI st. *forum* ostaje napušten, i antički hramovi na njemu, od kojih biskup Eufrazije uzima dragocjeni materijal da s njime ukrasi intarzije u apsidi svoje bazilike¹¹). *Comitium* je mogao propasti u zadnjim stoljećima kasne antike ili najkasnije u prvim stoljećima ranog srednjeg vijeka pukim slučajem od požara, silom domaćeg stanovništva ili od nekog upada u grad za vrijeme velike seobe naroda. Tokom ranog srednjeg vijeka, najvjerojatnije u VIII st., na položaju jugozapadne strane komicija do foruma podignuta je crkva sv. Jurija¹²). U njezine temelje ugrađeni su rimski spomenici kao oznaka uspješnog djelovanja kršćanstva među poganskim Hrvatima u Istri¹³).

Poreč.

A. Šonje.

⁶) P. Kandler, *sp. dj.*, str. 208; A. Degrassi, *Inscriptiones Italiae*, vol. X, fasc. II — Parentium, Rim 1934, br. 7, 8 i 16.

⁷) B. Molajoli, *La basilica Eufrasiana di Parenzo*, Padova 1943, str. 25.

⁸) A. Degrassi, *Il confine nord-orientale dell'Italia romana*, 1954, str. 68—72.

⁹) A. Degrassi, Parentium, 1934, br. 3.

¹⁰) B. Molajoli, *sp. dj.*, str. 17—26.

¹¹) B. Molajoli, *sp. dj.*, str. 44.

¹²) F. Babudri, *Le antiche chiese di Parenzo*, Atti e mem. vol. XXVIII, 1912, str. 254.

¹³) S istim simboličnim značenjem ugrađeni su antički spomenici u temelje ranosrednjovjekovne crkve sv. Donata na forumu u Zadru. 1959. je uređeno područje oko ostataka dvojnih vrata, koji su tom prilikom zaštićeni od propadanja. Zapadni dovratnik ostao je izoliran i vrlo trošan od zuba vremena, te je zbog toga poduprt zidom sa dviju strana, da se ne bi srušio pod vlastitim teretom.

RIASSUNTO

A. Šonje: COMITIUM COLONIAE JULIAE PARENTIUM

L'autore di questo articolo dà alla luce i trovamenti della architettura romana scoperti negli anni 1958 e 1964 nel luogo della casa nr. 255, rovinata dal bombardamento nella Seconda guerra mondiale, quale si trova nella Strada grande Decumana di Poreč (Parenzo).

Nella posizione del trovamento, cioè sulla *insula* della parte orientale del foro romano, il Kandler colloca *Comitium di Parenzo romano*. I resti di una porta gemina e di mura della facciata appartengono al *comitium* che era un edificio grande e rappresentativo con i portici davanti Decumanus Maximus e verso la parte orientale del foro.

Comitium era costruito relativamente alle caratteristiche stilistiche nell'età quando l'imperatore Tiberio aveva fondato in Poreč (Parenzo) la *Colonia Julia Parentium*. Il *Comitium* era distrutto probabilmente nel secolo ottavo. Allora, sulla sua parte sud-occidentale avevano edificato la chiesa di *San Giorgio* nel fondamento di cui erano murati i monumenti romani, che dovevano simboleggiare il successo della conversione al cristianesimo presso i Croati in Istria.

Gustav Krklec:

EPIGRAMMATA

Conqueritur senio gravior languensque silurus:
 „Est, cari geniti, en, haec domus arta mihi!“
 Ergo Larum veterum penetralia prisca relinquit
 Transutusque veru mox super igne cubat.

Rana coax lamentatur queriturque coax mas:
 „Me taedet vitae: nullius est pretii!“
 Atqui cum gruis hic rostrum conspexit acutum,
 Tum primum fruticem confugiens subiit.

Praetores adiit leporemque accusat asellus:
 Offensas factas esse ab eo sibimet:
 „Iste meam violat famam lepus, aequae tribunal,
 Affirmans longas esse mihi auriculas.“

CITHAROEDUS CAECUS

Caecus erat, mihi qui quondam venit citharoedus
 Obvius et dixit: „Mundus hic, en, decus est!“
 Perturbatus eram leviter: „Hunc esse decorum?“
 „Cernes tum, fili, cum, bone, caecus eris!“

Ljubljana.

Vertit: S. Kopriva.